

開車旅遊必備

# 九州租車 旅遊手冊



交通規則

事故 & 故障 & 違規

高速公路

加油站

交通資訊



喝酒不開車！



停車再開！



遵守交通號誌！

遵守交通規則，  
享受開車旅遊！



# 確實遵守交通規則！

外國旅客在日本租車時經常發生意外事故。請務必記得日本為左側駕駛，並遵守停車再開等交通規則及號誌燈。在這裡特別介紹預防交通事故必須注意的重要交通規則。

## 1 紅燈一定要停！

綠燈前行，黃燈及紅燈一定要停止。

請停車



請停車



請前行



請前行



※若號誌燈為綠色箭頭，綠色箭頭燈號亮起時，往箭頭方向前進。前進時請注意對向來車。

參閱 P. 6

## 2 看到這個標誌要「停車再開」！

在設有這個標誌的交叉路口一定要停車再開。停下車確認前方及左右交通再繼續前行。

※在行經沒有停車再開標誌的交叉路口，開車時仍要確認前方及左右交通。



日本



韓國



香港



泰國



參閱 P. 7

## 日本交通違規的罰鍰這麼貴！？

輕微的交通違規也會被處鉅額罰鍰。請務必事先確認，以免受罰！



### 禁止酒後駕駛！

酒後駕駛違反法律規定！嚴禁酒後駕駛！在日本飲酒駕車只是稍微帶酒氣駕車（酒測值 0.15mg/l 以上）就可能被處 50 萬日圓以上的罰金。



### 禁止開車使用手機！

開車時講電話、滑手機及看手機等將違反交通規則。

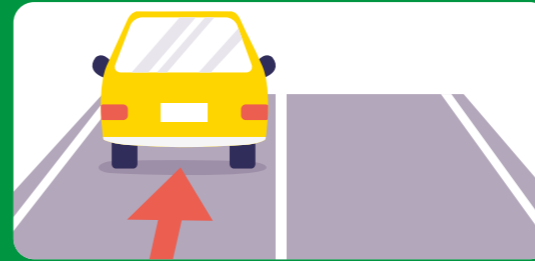


參閱 P. 12

## 3

### 左側駕駛

要特別注意，右轉後或左轉後，不要進錯車道！



參閱 P. 6

## 4

### 遵守速限！

30 的標誌為速限 30 公里、40 為速限 40 公里、50 為速限 50 公里，請確實遵守最高速限。沒有標誌的地方最高速限為時速 60 公里。

※一般道路的最高速限為 60 公里



參閱 P. 12

## 5

### 開車禮讓，行人優先

開車若遇到行人欲穿越道路或交叉路口，請務必停車禮讓。請對行人及其他車輛發揮禮讓的美德，並注意行車安全。



參閱 P. 8

## 6

### 交叉路口注意事項

交叉路口若設有交通號誌燈，務必遵守燈號指示。行經沒有號誌燈的交叉路口時，請務必確認前方及左右交通。



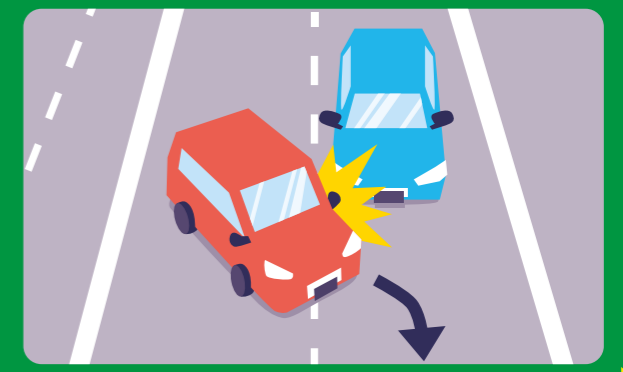
- 1 右轉時，對向直行車輛優先行駛。
- 2 右轉後，請記得靠左行駛。
- 3 左轉時，請確認左側是否有自行車或機車再左轉。

參閱 P. 8

## 7

### 禁止強行變換車道

驟然變換車道或不當超車是危險行為。請務必察看周圍車輛行駛狀況，確認安全無虞後再變換車道。



參閱 P. 9

## 發生意外事故時，請立即報警並連絡租車公司的事務處理窗口！！

您是否已加入發生意外事故時可補償免責額的「車輛對物事故免責補償制度 (CDW, Collision Damage Waiver)」？當發生意外事故時，若未報警或通知租車公司，將無法適用保險，且租車公司將可能收取修理費用。另外，租車公司的營業補償金保險不適用，因此在日本租車若車輛受損或車內汙損，租車公司將可能收取「營業損失賠償 (NOC, Non Operation Charge)」作為營業補償金。各保險契約所涵蓋的補償範圍有所差異，請務必再次確認補償項目。

參閱 P. 10

# 精彩九州！

## 安全駕駛享受旅遊！

九州有熊本縣阿蘇雄偉的大自然以及大分縣的湯布院溫泉、別府溫泉等熱門景點。還有被登錄為世界文化遺產的福岡縣宗像大社及以華麗外型而著名的佐賀縣稻荷神社等眾多有趣的景點。也有拉麵、生馬肉片、佐賀牛及宮崎牛等豐富的美食。租車自駕旅遊，可擴大行動範圍，增加旅遊樂趣。安全駕駛享受旅遊！



從這裏觀看九州自駕遊影片。

### 福岡

舊伊藤傳右衛門邸傳右衛門邸 map code 55 892 019\*87



被指定為國家重要文化財，是筑豐炭礦王所住過的大宅。主要部分全部面向著庭園。建築物可以見到工匠們千錘百鍊的技巧，以各種藝術性建築方式所建成的歷史建築物。



河內藤園 map code 16 275 312\*24



吸引了世界各地遊客前來參觀的賞藤勝地。在4月下旬至5月上旬，佔地3000平方公尺的範圍內開滿了藤花，在秋季則可以欣賞紅葉。



### Driving Information



總行車距離  
**63.2 km**  
行車時間  
**1h38min**

宗像大社 map code 68 572 360\*83



擁有2000年以上歷史的神社，宗教信仰、祭祀以自然崇拜為根源傳承至今。已被登錄為世界文化遺產。



櫻井二見之浦 map code 224 788 328\*62



櫻井二見之浦是以夕陽而著名的景點，佇立在距離海岸約150公尺處海中的「夫婦岩」，象徵結緣及夫婦圓滿。



### Driving Information



總行車距離  
**95.7 km**  
行車時間  
**2h21min**

**祐德稻荷神社** map code 461 568 425\*68



供奉五穀豐饒以及生意繁榮「稻荷神」的日本三大稻荷神社之一。可以欣賞到櫻花及楓葉等各種四季風景 和本殿的鮮紅色是它的人氣之處。



**嬉野温泉** map code 104 043 102\*41



擁有1300年歷史，以「日本三大美肌之湯」聞名。除了溫泉街的「足湯」及「手湯」，以溫泉水製作的名物「嬉野溫泉湯豆腐」也是非常人氣。



**Driving Information**



總行車距離 **116 km**

行車時間 **1h55min**

**呼子烏賊** map code 182 722 050\*03



佐賀縣唐津市特產的烏賊，擁有透明的身體以及入口即溶的口感甜度也是頂級！除了刺身外，還可以製作成天婦羅或鹽燒等2種味覺享受。



**有田町** map code 104 363 425\*52



擁有400年歷史的日本代表性陶瓷之鎮。當地可以製作原創的有田燒，此外以有田燒製作的烏居是人氣的拍照景點。



**Driving Information**



總行車距離 **117 km**

行車時間 **2h27min**

**長崎**

**水果公車站** map code 325 338 145\*31



在國道上設置了草莓、蜜瓜及橘子等5種類共16座的水果形狀公車站。成為了話題性的景點。



**雲仙仁田嶺** map code 173 589 698\*16



能夠享受雲仙四季自然風光的地方。包括春天的深山霧島，夏天的新綠，秋天的紅葉及冬天的霧冰。



**Driving Information**



總行車距離 **165 km**

行車時間 **2h52min**

**豪斯登堡** map code 307 320 596\*88

© 豪斯登堡 J-18326



代表日本的渡假村，全年充滿花卉、燈光和音樂。特別以燈光秀最具魅力。



**生月夕陽道路** map code 585 799 328\*38



可以望到蔚藍色的東海同時，也擁有像太平洋孤島一樣的斷崖景色。是從水平線角度眺望的優美兜風路線。



**Driving Information**



總行車距離 **193 km**

行車時間 **3h7min**

## 熊本

### 熊本城

map code 29 489 299\*30



日本代表性名城之一，正在從地震的損害修復中。作為特別公開現時正開放天守閣內部可供參觀。



### 阿蘇

map code 256 457 480\*40



以活火山為中心，並擁有壯麗自然風景的人氣地區。擁有湧水及溫泉等具魅力的景點。



## Driving Information



總行車距離 **148 km**

行車時間 **2h49min**

### 天草五橋

map code 372 726 121\*50



擁有別名「天草Pearl Line」是非常具人氣的駕駛路線。



### 青井阿蘇神社

map code 195 765 168\*40



熊本縣的首個國寶。縣內的国・縣指定社寺建築。在人吉球磨地域佔了9成。而當中這是最具代表性的一座。



## Driving Information



總行車距離 **271 km**

行車時間 **4h19min**

## 大分

### 真玉海岸

map code 459 732 301\*77



作為可以欣賞到美麗夕陽的地方，真玉海岸被選定為「日本夕陽百選」。



### 九重連山

map code 440 702 808\*50



一直延伸的「山嶺中快速道路」可說是最適合兜風！在自然眾多的大分當中，這邊的綠色特別出眾。



## Driving Information



總行車距離 **254 km**

行車時間 **4h25min**

### 湯布院

map code 269 357 058\*34



湯布院是位於由布岳山腳下的溫泉勝地。以通往金鱗湖的「湯之坪街道」及觀光馬車「辻馬車」為熱門觀光景點。



### 別府

map code 46 405 099\*00



日本第一的溫泉城市，市內所到之處都有溫泉湧冒。以探訪由溫泉形成的奇景「地獄巡禮」而聞名。



## Driving Information



總行車距離 **149 km**

行車時間 **2h2min**

青島神社

map code 843 161 675\*81



位於青島正中央位置的青島神社，全島的所有土地均為其境內。是以締結良緣聞名的景點。



西都原古墳群

map code 219 121 371



擁有日本最大級的巨大古墳群，以及2000棵的櫻並木及30萬朵的油菜花。是西都獨有的景色。



Driving Information



總行車距離 352 km

行車時間 4h29min

高千穗

map code 330 711 730\*31



相傳是天孫降臨之地，充滿神話色彩的神祕氣息。溪谷壯麗的懸崖景色彷彿可洗滌心靈。



日南海岸

map code 843 073 695\*25



有多處景點，如青島的「鬼之洗衣板」、美麗的海岸線，以及建於洞窟內的鞠戶神宮等。



Driving Information



總行車距離 336 km

行車時間 5h17min

鹿兒島

霧島神宮

map code 376 089 596\*12



霧島首屈一指的景點。在2022年2月被指定為國寶，一個遠離市區能夠感受神聖氣氛的地方。



雄川瀑布

map code 170 099 546\*70



落差高達46米的瀑布製造了猶如一個翡翠綠的神祕空間，從視界上能夠欣賞到連綿不斷的斷崖壁面中，流下猶如絲綢的流水。



Driving Information



總行車距離 350 km

行車時間 5h8min

櫻島

(鹿兒島市)

map code 393 553 317\*52



象徵鹿兒島的活火山。從城山眺望那彷彿浮在錦江灣上的景色，美麗動人。



指宿

map code 285 257 011\*12



將被天然湧出的地下溫泉加熱的砂，蓋滿全身的砂蒸溫泉，是舉世罕見的鹿兒島人氣景點。



Driving Information



總行車距離 326 km

行車時間 4h40min

# 這裡不一樣！ 日本的交通標誌及交通規則

由於各國有一部分交通標誌、交通習慣和觀念有所不同，導致交通事故頻傳。即使在自己的國家沒有問題，在日本也可能會導致交通違規和重大事故。因此在這裡介紹各國交通標誌的差異及該遵守的交通規則。

## 交叉路口的規則



### 紅燈要停止！左轉時要特別小心

在日本號誌燈是紅燈時一定要停止。也不可以左轉，左轉要等到變成綠燈才能轉。左轉時，請確認左側是否有自行車或機車再左轉。



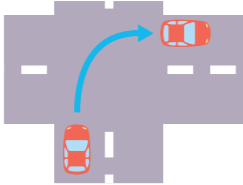
### 行人優先

在交叉路口，以行人優先。左轉時，遇有行人穿越路口，應暫停禮讓。不管有多趕時間也請耐心等待，直到行人穿越路口再行駛。



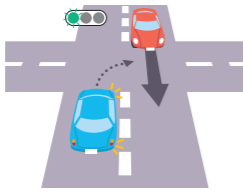
### 右轉時也靠左側行駛

由於右轉後，不小心行駛超越中央線道對向車道，與對向車輛相撞的交通事故頻傳。千萬記得，在日本右轉後要開到左邊車道！



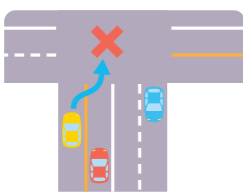
### 右轉時，對向直行車輛優先行駛。

若在交叉路口有對向來車，即使右轉指示燈亮起，應等到對向來車通過再行駛。嚴禁急速行駛！



### 嚴禁在路口前不當變換車道

禁止突然變換車道，以免導致追撞事故。交叉路口前若有橘色標線，則禁止變換車道。請提早確認行駛方向以策安全。



## 認識日本的號誌燈

### 只有綠燈時可以前進！

在日本必須徹底遵守號誌燈的指示。當綠燈變成黃燈時，依日本的交通規則必須停止而不是加速。



紅燈 黃燈  
※若已超越停止線或距離停止線太近無法安全停止等狀況下，則在黃燈時也可繼續行駛。

### 綠色箭頭的號誌燈

綠色箭頭燈號亮起時，往箭頭方向前進。即使沒有對向來車或行人，只要箭頭未亮起就不可以發車。一部分交叉路口採時差式交通號誌，為了加速右轉車輛通行，只有對向車道號誌是紅燈，因此就算感到等待時間漫長，直到綠燈亮起前也千萬不可以發車！



箭頭綠燈

## 開車請繫安全帶

在您的國家也都規定必須繫安全帶，所以您應該也知道！駕駛中不論前座或後座，所有駕駛乘客均須繫上安全帶。為了避免發生未繫安全帶的嚴重事故，請務必繫上安全帶。若因麻煩而違規未繫安全帶，將可能遭警方攔查及開單。

## 禁止酒後駕駛

酒後駕車在任何國家都是嚴格禁止的。即使只是些微的酒氣也將被嚴格取締。旅遊時心情容易鬆懈，酒駕將可能導致嚴重交通事故，因此絕對禁止！如有違反規定，將被處比罰鍰（反則金）更重的罰金，罰金額平均達 50 萬日圓以上。



## 交通標誌的差異



### 行駛方向通行指示

在交叉路口只能按照箭頭指定方向行駛。當標誌上標有 7-8 等數字時，表示 7 點至 8 點之間必須按照指示行駛。



### 停車再開



在設有這個標誌的交叉路口即使沒有號誌燈也務必暫停。若不遵守規則未停車確認，將有可能釀成事故。在交叉路口請務必停車確認前方及左右交通再繼續前行。

### 速限



30 的標誌為速限 30 公里、40 為速限 40 公里、50 為速限 50 公里，請確實遵守最高速限。沒有標誌的地方最高速限為時速 60 公里。為避免發生重大事故請務必注意遵守速限。

### 禁止停車



設有此標誌的道路禁止停車。當標誌上標有 8-20 等數字時，表示 8 點至 20 點之間禁止停車，其他時間可停車。

### 單行道



設有此標誌的道路只能朝箭頭方向前進。在市中心道路狹窄的地方經常會出現此標誌，敬請注意。

### 慢駛



在設有此標誌的道路上，請維持可以隨時停車的速度下（時速 5 公里以下）小心駕駛。

### 禁止進入



設有此標誌的道路，禁止進入。

### 禁止臨時停車



設有此標誌的道路禁止臨時停車及停車。即使是短時間違規也會被開單。當標誌上標有 8-20 等數字時，表示 8 點至 20 點之間禁止臨時停車，其他時間則可臨時停車。

### 近鐵路平交道



此標誌前方有鐵路平交道。平交道前必須停車聽聽，左右確認方得通過。未設有標誌時在平交道前也務必暫停。

### 國道、縣道及高速公路上的標誌

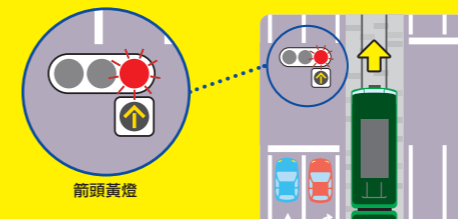
藍底倒三角形標誌上的白色數字代表國道編號。六角形代表縣道編號。高速公路的標誌則是白底綠字或綠底白字。



**注意「路面電車」** 九州的長崎、熊本和鹿兒島市內有路面電車（有軌電車）運行。在路面電車行駛的路段，要特別小心下列 3 點。

### 黃色箭頭是路面電車專用號誌燈。

當黃色箭頭亮起時，車輛必須停車。



### 路面電車的軌道禁止通行。

軌道是路面電車專用道。只有在右轉或迴轉時才被允許穿越軌道。穿越時請特別注意。

### 「電停」後方停車規則

在「電停（路面電車停靠站）」為確保乘客安全，車輛必須停在路面電車後方。但沒有乘客上下車時，車輛可行駛超越路面電車。超越電車時，必須在離電車 1.5 公尺以上距離處緩慢行駛。

一部分路面電車上下車處位在道路中央，請務必小心駕駛。

# 最常發生的交通事故！

外國旅客最常發生的交通事故是由於駕駛分心不注意、對交通規則的認知錯誤以及蠻橫的駕駛方法所導致。在這裡，我們將介紹外國旅客容易遇到的交通事故。旅途中為了不要發生事故破壞旅遊興致，請務必謹慎駕駛！



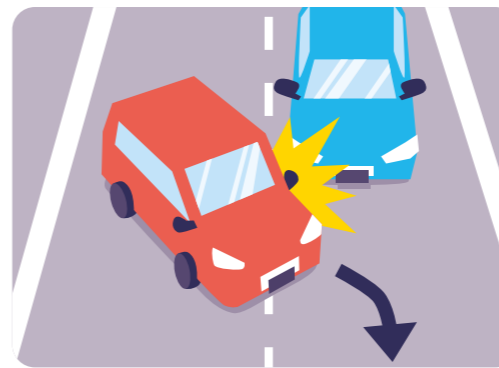
## 長時間駕駛是危險行為！

疲勞、嗜睡及注意力不集中容易發生交通事故。若需要長時間駕駛，應適時休息舒緩身心。



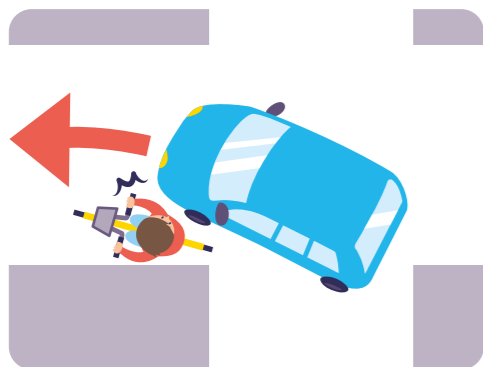
## 因手機及導航而分心

看手機或汽車導航可能因分心而導致擦撞或衝撞等事故。駕駛中禁止使用手機。此外，行人和自行車可能會從視線死角及轉角處突然出現，請務必注意前方駕駛。



## 變換車道及超車時擦撞

突然變換車道或不當超車是一個危險行為，可能會導致與其他車輛擦撞或遭後方車輛追撞等嚴重交通事故。嚴禁在交叉路口前強行變換路線。橘色標線不可變換車道或超車。在可超車的路段，日本規定超車時必須從右側（內側）車道超車，但在行車視野不佳的道路或彎道嚴禁超車。



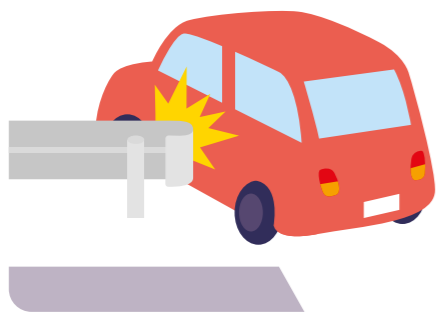
## 左轉時碰撞自行車和機車

左轉時未確實確認路況，有恐會與行駛左側的自行車和機車發生事故。轉彎時務必要打方向燈提醒後方車輛、自行車及機車，並透過側視鏡目視左側和後方再左轉。若發現有自行車或機車行駛，請禮讓後再左轉。



## 未停車再開而導致的嚴重事故

在視野不佳且沒有號誌燈的交叉路口若沒有停車觀察再行駛，有可能發生在路口衝撞的嚴重事故。在設有停車再開標誌的路口，請務必停車觀察周圍，以確保安全。另外，紅燈閃爍的交叉路口及鐵路平交道前也同樣要停車再開。

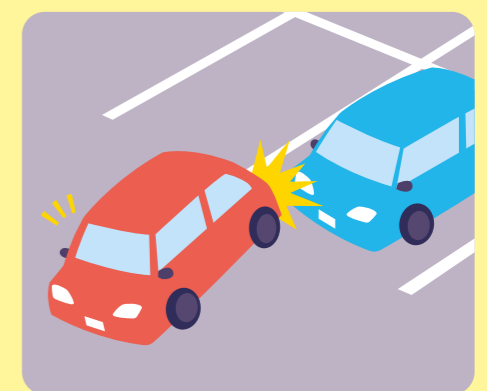


## 左轉時擦撞護欄

由於習慣右駕，因此誤判車距而在左轉時擦撞護欄的事故最常見。左轉時請注意護欄、電線桿及障礙物等的位置並小心駕駛。汽車因擦撞而受損時，不可以因為「只是擦到一點」而繼續駕駛，未通報而繼續駕駛則必須自行負賠償責任。請務必聯絡租車公司！

## 停車時的擦撞事故頻繁。 在停車場要小心駕駛！

停入停車格時未注意後方或誤判車距，而擦撞其他車輛或看板等的事故頻繁。在停車場必須減速慢行，不斷注意周圍車輛和行人，停車注意不要超出停車格。若發生擦撞時，不論是多麼輕微的擦撞，也不可以直接離開，請務必要聯絡租車公司的事務處理窗口。



發生緊急情況時，請立即報警及聯絡租車

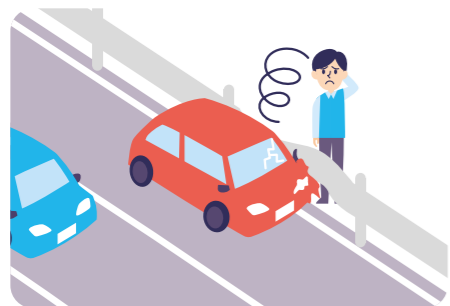
公司的事務處理窗口。

若未報警及聯絡事務處理窗口而繼續駕駛，因違反法律規定，保險將不予理賠。



# 發生事故或故障時

在旅途中若發生事故或遇到故障等問題，請先確認自身安全後向警方報案處理，並盡速聯絡租車公司的事故處理窗口。事故處理窗口將會指示後續處理辦法，請冷靜聽從指示行動。若未聯絡租車公司，在車輛受損的情況下繼續駕駛，保險將無法適用。



## 確保安全， 以免造成二次事故！

發生事故、故障時應立即停駛，車輛還能發動時請將事故車輛移置路旁等安全的位置，並在安全的地方等待。若有傷者，請先撥打 119 請求救護車前來。在高速公路時，請務必下車至護欄外等待。



## 聯絡警察和租車公司

請報警處理，並聯絡租車的事故處理窗口說明狀況。事故處理窗口將會指示後續處理辦法。撞上電線桿或護欄時也有義務報警處理。若因只是些微擦撞而未報警而離開，保險將無法適用。



## 向警方說明，登記備查

當警察抵現場時，請盡可能詳細說明事故狀況，並辦理手續取得事故證明文件。若未辦理手續保險將無法適用，可能須負擔全額的鉅額賠償。



## 若車輛無法發動，請等待道路救援服務

若不得已需要呼叫道路救援服務時，請務必利用租車公司指定的道路救援服務公司。若利用非指定的道路救援服務公司，產生的費用可能需要全額自行負擔。請務必事先確認指定公司！

## 您知道嗎？這兩種制度



### CDW

(車輛、對物事故免責額補償制度；Collision Damage Waiver)

#### 發生事故時補償免責額

由於租車的基本費用已包含基本賠償，萬一發生事故時賠償金將可由保險理賠。但保險理賠時仍必須負擔免責額 (100,000 至 200,000 日圓)。CDW 則是付費加保以補償免責額的制度，可自由加保，事先加保開車更安心！

### NOC (營業損失賠償；Non Operation Charge)

車輛毀損時，租車人必須負擔的補償金。保險不適用，請注意！

車輛受損或車內汙損時，租車人必須向租車公司支付的營業損失賠償。事故或故障造成車輛受損、擦撞造成保險桿刮傷、導航等車內配備受損以及座椅汙損等情況會成為被徵收營業損失賠償的對象，且保險不適用，因此請務必小心駕駛及使用車輛。建議可以事先付費加保可免負擔 NOC 的制度。



保險適用範圍將根據加入的保險種類而有所不同。

請務必確認保險補償內容。

因交通違規所致的事務保險不適用！  
必須自行負擔鉅額賠償！



下列狀況不適用保險，必須自行全額負擔損害賠償金。

- 未盡報警義務，沒有取得事故證明文件
- 發生事故卻未聯絡租車公司繼續駕車
- 出發時未事先申告駕駛的人員駕車造成的事故及故障
- 因酒駕、無照駕駛等違規而造成事故



發生緊急情況時，請立即報警及聯絡租車

公司的事故處理窗口。

若未報警及聯絡事故處理窗口而繼續駕駛，因違反法律規定，保險將不予理賠。

# 違反交通規則，將被處以罰鍰！



違反交通規則，將被處以罰金或罰鍰。針對較輕微的違規也是會嚴以處罰。不可以因為是外國人不知道為理由，因此在這裡特別介紹容易違反的交通規則及罰金、罰鍰。

## 在指定地點及平交道前未停車再開



在設有停車再開標誌的地點及鐵路平交道前未暫停或停車是違規行為。將可能導致嚴重事故發生，因此在日本採取嚴格取締。另外，在平交道前必須停看聽。即使沒有電車通過的跡象，也一定要停車觀察。

未停車再開  
**7,000日圓**

平交道前未停  
**9,000日圓**

## 超速



在沒有標誌的一般道路最高速限為時速 60 公里，高速公路最高速限為時速 100 公里。超速越多罰鍰越高，超速 30 公里（高速公路時，超速 40 公里）以上，將會被處更重的罰金。

一般道路 / 高速公路  
超速未滿 15 公里  
**9,000日圓**

高速公路  
超速 30 公里以上，未滿 35 公里  
**25,000日圓**  
超速 35 公里以上，未滿 40 公里  
**35,000日圓**  
超速 40 公里以上，  
將可能處以罰金  
**100,000日圓**

## 禁止臨時停車



在日本對於違規停車的取締非常嚴厲，尤其在觀光地及違規停車頻繁的地點會有警察及民間監視員在監視，即使只是數分鐘的違規臨停也將被視為取締對象，開黃色罰單。千萬不可以認為只是在超商買東西或拍照，停車時間短暫而違規臨停。需要下車時請務必使用停車場。

違規停車  
**10,000日圓~**



▲違規停車逕行舉發黃單

上列所示罰鍰為普通小型車罰鍰金額。罰鍰金額根據大型車、重型機車及輕型機車等車種而異。

## 開車禁止使用手機、耳機！

開車時講電話、滑手機及看手機等將違反交通規則，且是一個嚴格禁止的危險行為。不得已需要使用時，請將車輛停在安全且沒有禁止臨停標誌的地方。在部分縣市使用耳機也可能是違規行為。開車時發出大音量行車也將會是取締對象。



開車使用手機  
**18,000日圓**

開車使用耳機<sup>※2</sup>  
**6,000日圓**  
※ 因縣市而異。

## 未繫安全帶

開車中，駕駛人及所有乘客皆應繫上安全帶，違規將成為取締對象。



未繫安全帶  
沒有罰鍰，但將會被開罰單。若因未繫安全帶而發生事故，依租車公司將可能會導致無法適用保險。

## 酒後駕駛

酒後駕駛在任何國家都是嚴格禁止的。在日本的取締最為嚴格，即使是少量的飲酒也是被禁止的。明知駕駛人開車卻提供酒精或明知駕駛人飲酒卻未阻止駕車的乘客也將得負起連帶責任被處以罰金。



飲酒駕駛  
(酒測值 0.15mg/l 以上)  
**將可處以  
50 萬日圓的罰金！**

酒醉駕駛  
(酒醉無法正常駕駛)  
**將可處以  
100 萬日圓的罰金！**

對酒類提供者及乘客的罰金  
飲酒駕駛  
(酒測值 0.15mg/l 以上)  
**將可處以  
30 萬日圓的罰金！**  
酒醉駕駛  
(酒醉無法正常駕駛)  
**將可處以  
50 萬日圓的罰金！**



**被開罰單請立即處理，若沒有繳款而回國，將可能需要承擔更高額的負擔！**

若違反交通規則而收到罰單，請立即聯絡租車公司的事故處理窗口，並依照指示行動。罰鍰必須在期限內完成手續及繳款。若未在繳款期限內繳款，將會產生滯納金而成為更高額的負擔。

**千萬不可以酒後駕駛或無照駕駛！因酒後駕駛或無照駕駛所造成事故，保險將不適用！**

# 高速公路使用規則

使用高速公路將可擴大行動範圍且開車移動也舒適。但同時也伴隨著可能發生嚴重事故的風險。行駛日本的高速公路請確實遵守速限，以最高時速 100 公里以下行駛，不強行超車。另外，在高速公路出口及入口設置的 ETC 門架處經常發生事故，請謹慎駕駛。

**請先確認！** **通過 ETC 時，請減速至時速 20 公里以下**

ETC 是一個電子收費系統，無須停車取通行券或繳費，通過 ETC 就會自動收費！在進入高速公路入口及收費站前，皆會提前出現指示 ETC 門架位置的標誌，請快速決定要進入哪一個收費車道，變換車道進入收費站。ETC 閘門開關速度緩慢，請減速到時速 20 公里以下行駛。保持足夠的安全車距，禁止在門架前臨時變換車道。ETC 門架上的燈號為紅色時，不可通行使用。

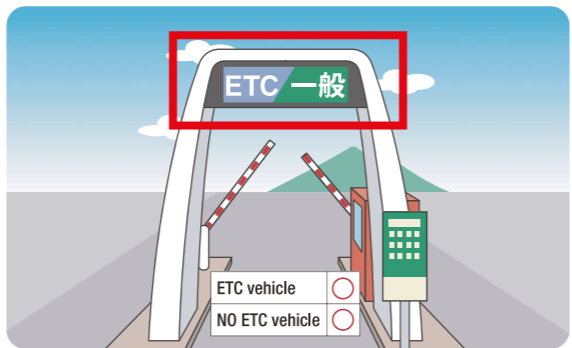
## 兩種 ETC 車道

### ETC 專用車道



車輛進入車道時，系統會自動識別開啟閘門，必須減速確認閘門開啟再通行。未減速進入而在閘門前緊急煞車，將可能遭後車追撞，請務必減速慢行！

### ETC 收費及 ETC 未搭載車併用車道



綠色看板上標有「一般」的車道是未搭載 ETC 的車輛也可使用的車道。未搭載 ETC 的車輛將會為了取通行券或繳費而停車。請保持足夠的安全車距，注意前方車輛的動向，以免追撞前車。

## 如果閘門未開啟



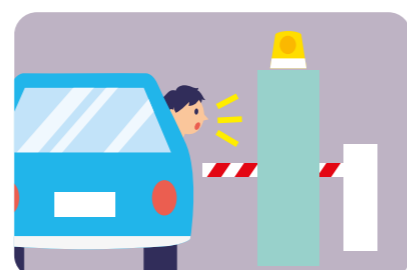
**不要倒車！**

若後方有來車，將有被後車追撞的危險。



**不要下車！**

下車在車道或高速公路行走是非常危險的行為，請絕對不要下車。



**透過對講機通知工作人員**


ETC 車道上設有對講機，請通知工作人員並依指示行動。

## 高速公路的標誌都是綠色的

### 九州 自動車道 KYUSHU EXPWY

#### 入口標示


高速公路入口的標誌。用以標示高速公路路線名稱及最近的交流道方向。



### 本線 EXPWY

#### 從服務區 / 停車區 進入主線的入口


指示從服務區 (SA) 或停車區 (PA) 進入主線的方向。因逆向造成的事故頻繁，離開 SA 或 PA 時務必確認行駛方向。



### 料金所 1km TOLL GATE


#### 收費站

預告前方 1 公里處有收費站。欲前往出口，看到此標誌請提早變換至左側車道。



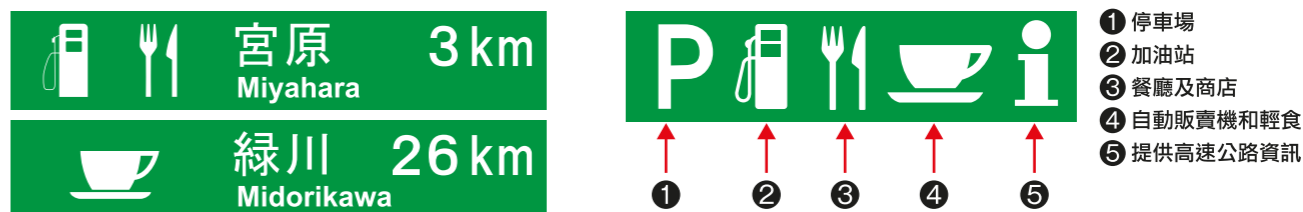
### 出口標示

設置於高速公路出口前方的預告標誌。下錯交流道時不可倒車或迴車，因此下交流道時請務必確認出口標示。



交流道名稱：福岡 Fukuoka, 飯塚 Iizuka  
 交流道編號：201  
 出口標示：7, EXIT

## 服務區 / 停車區的標誌



標有「刀叉」及「加油站」等圖示代表服務區，有廁所及餐廳等休息設施及加油站。停車區主要分兩種類型，若有「咖啡杯」圖示則表示有廁所、自動販賣機以及提供輕食的設施，若只有「P」的圖示代表只有廁所及自動販賣機。

- 1 停車場
- 2 加油站
- 3 餐廳及商店
- 4 自動販賣機和輕食
- 5 提供高速公路資訊

## 使用服務區 / 停車區的禮儀及規則

### 廁所

衛生紙請直接丟入馬桶。衛生紙以外請勿丟入馬桶內，請丟入垃圾桶！



### 吸煙區

日本對禁煙區有嚴格限制，在餐廳及商店嚴禁吸煙。請務必至吸煙區吸煙。在道路上或洗手間等即使沒有標示禁煙也嚴禁吸煙。



### 停車位

不可使用大型車輛用停車位。車上無身障人士也不可使用身心障礙者專用停車位。在停車區請注意行人，減速慢行。



### 回到主線時，注意請勿逆向行駛！

從服務區或停車場返回高速公路主線時，經常因逆向行駛而發生事故。逆向行駛非常危險！離開服務區或停車區時，請再次確認開往本線入口的標誌。



發生緊急情況時，請立即報警及聯絡租車

公司的事故處理窗口。

若未報警及聯絡事故處理窗口而繼續駕駛，因違反法律規定，保險將不予理賠。

# 如果在高速公路遇到問題！

高速公路上可能發生的危險與一般道路有異。當發生事故或故障時，首先要確保自身安全冷靜行事。在這裡介紹萬一在高速公路遇到問題時應該如何行動。

## 1 發現車輛有異常時，請勿緊急煞車或驟然變換行駛方向！



發現爆胎或故障等車輛異常時，緊急煞車是非常危險的行為。同時也嚴禁驟然變換行駛方向，為了避開危險而驟然變換行駛方向反而容易造成連環車禍。

## 2 開啟危險警告燈，開到路肩



為避免後車追撞，請開啟危險警告燈，逐漸減速將車輛開到緊急停車彎或緊靠路側停車。

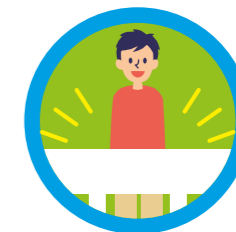
請勿留在車內！



請勿站在路上！



請在安全的地方待援！



## 3 確保自身安全



注意後方來車，在故障車輛後方 50 公尺處設置車輛故障標誌警示後，與乘客一同移動至安全處待援。由於多起死亡車禍是因為離開車輛繼續待在車內、站在車輛前後或道路上而遭後方來車追撞導致，因此請務必離開車輛移至安全的地點待援。

## 4 電話通報，等待指示



發生事故時，若有傷者請撥打 119，再撥打 110 通報。並且聯絡租車公司等待指示。若車輛故障無法行駛，請「撥打 110」或「緊急電話」或「道路緊急撥號 # 9910」，並通知租車公司。

### 如何使用緊急電話

當手機無法接通時，請使用緊急電話。  
緊急電話設置於高速公路每隔約 1 公里處（隧道內每隔約 200 公尺處）。



#### 1. 開啟門扇拿起聽筒

開啟門扇拿起聽筒，就會連接到道路管制中心。



#### 2. 說明狀況

若有標示故障、事故、緊急情況及火災的按鈕，請選擇適當的按鈕按下。若沒有按鈕，只需拿起聽筒，就會自動通報您的所在位置，敬請放心。



#### 3. 等待指示

交通管理隊將會立刻抵達現場。請在安全處等待。

※照片提供：NEXCO 西日本

交通事故

110 (警察)



出現傷者 / 車輛起火

119 (救護車 / 消防車)



高速公路道路救援

0120-924863 (NEXCO 西日本)



發生緊急情況時，請立即報警及聯絡租車

公司的事故處理窗口。

若未報警及聯絡事故處理窗口而繼續駕駛，因違反法律規定，保險將不予理賠。

# 加油站的利用方法

加油站有三種類型：人工服務加油站、自助式加油站，以及同時提供兩種加油方式的加油站。  
石油種類有「ハイオク（98 無鉛）」、「レギュラー（92 無鉛 / 95 無鉛）」及「輕油（柴油）」等共有 3 種。  
但必須注意加柴油將可能導致車輛無法發動。

## 確認車輛使用的石油種類

English Signage	Taiwan	Hong Kong	Japan
Ultimate unleaded	98無鉛汽油	高級汽油	ハイオク(HA-I-O-KU)
Unleaded	92無鉛汽油/95無鉛汽油	普通汽油	レギュラー(RE-GYU-RA-A)
Diesel	柴油	柴油	輕油(KE-I-YU)

租賃車輛大多都是使用「レギュラー（92 / 95 無鉛）」。  
「輕油（柴油）」是柴油機引擎用燃料，請千萬不要加柴油。  
為了避免加錯油種，加油站的油槍皆以固定顏色區分油種。



**請勿加柴油！**  
會導致車輛無法發動，  
非常危險。  
且必須負賠償責任。

請先確認！！

## 人工服務加油站和自助式加油站的區分方法



自助式加油站的入口處及看板上皆有標示「セルフ (SELF)」。若沒有標示則為人工服務加油站。人工服務加油站，有工作人員指引、加油，部分加油站還會提供檢查胎壓等服務，選擇人工服務更安心。只要學會幾個必要的日文單字，就可以簡單利用。



### 人工服務加油站 必知日文單字

レギュラー満タン!  
**regyuraa mantan**  
92/95 無鉛加滿！

レギュラー 10! (または 20、30)  
**regyuraa ju!(niyu,sanju)**  
92/95 無鉛 10 公升 (20、30 公升)

支払いは現金  
**Shiharai wa genkin**  
付現

支払いはカード  
**Shiharai wa kado**  
刷卡

## 主要連鎖加油站



## 自助式加油站的使用方法

### 1 確認加油孔位置將車輛停妥

將車輛緩慢開進加油車道，在加油機旁停妥並熄火。  
加油站內嚴禁煙火，請勿吸煙。



### 2 選擇付款方式

按照觸控面板上的說明，選擇刷卡或付現。  
刷卡請將信用卡插入讀卡機。付現請將現金放入紙鈔或硬幣投入口。



### 3 選擇油種

選擇「レギュラー（92/95 無鉛）」（紅色油槍）。加入柴油將可能導致車輛無法發動。



#### 觸控面板

可由觸控面板上顯示的顏色區分油種。選擇紅色的「レギュラー（92/95 無鉛）」。

### 4 選擇油量

從觸控面板指定油量。可以指定油量或指定金額（1000 日圓、2000 日圓等），也可以選擇加滿。



#### 消除靜電

加油前務必觸摸靜電消除板，以防靜電引發火災。

### 5 加油

打開油箱蓋，拿起紅色油槍握好，插入油箱孔，扳起油槍開關開始加油。加到指定油量、指定金額或加滿時，將自動停止加油。

#### 有問題請洽工作人員

自助式加油站也會有工作人員常駐。若有任何問題請向工作人員洽詢。



### 6 將油槍放回原位，控緊油箱蓋

加完油後，請將油槍放回原位，控緊油箱蓋並關上油箱外蓋。請注意務必控上油箱蓋。注意周圍車輛在發動離開。

# 熱門景點 湯布院、別府的往返要注意行車安全！ 「大分自動車道」經常發生緊急煞車及超速！

前往以高原渡假村和溫泉城市而著名的湯布院、別府，利用「大分自動車道」交通最方便，但由於有多處的斜坡及彎道，也是經常發生事故的路段。前往大分地區時請務必注意行車安全。



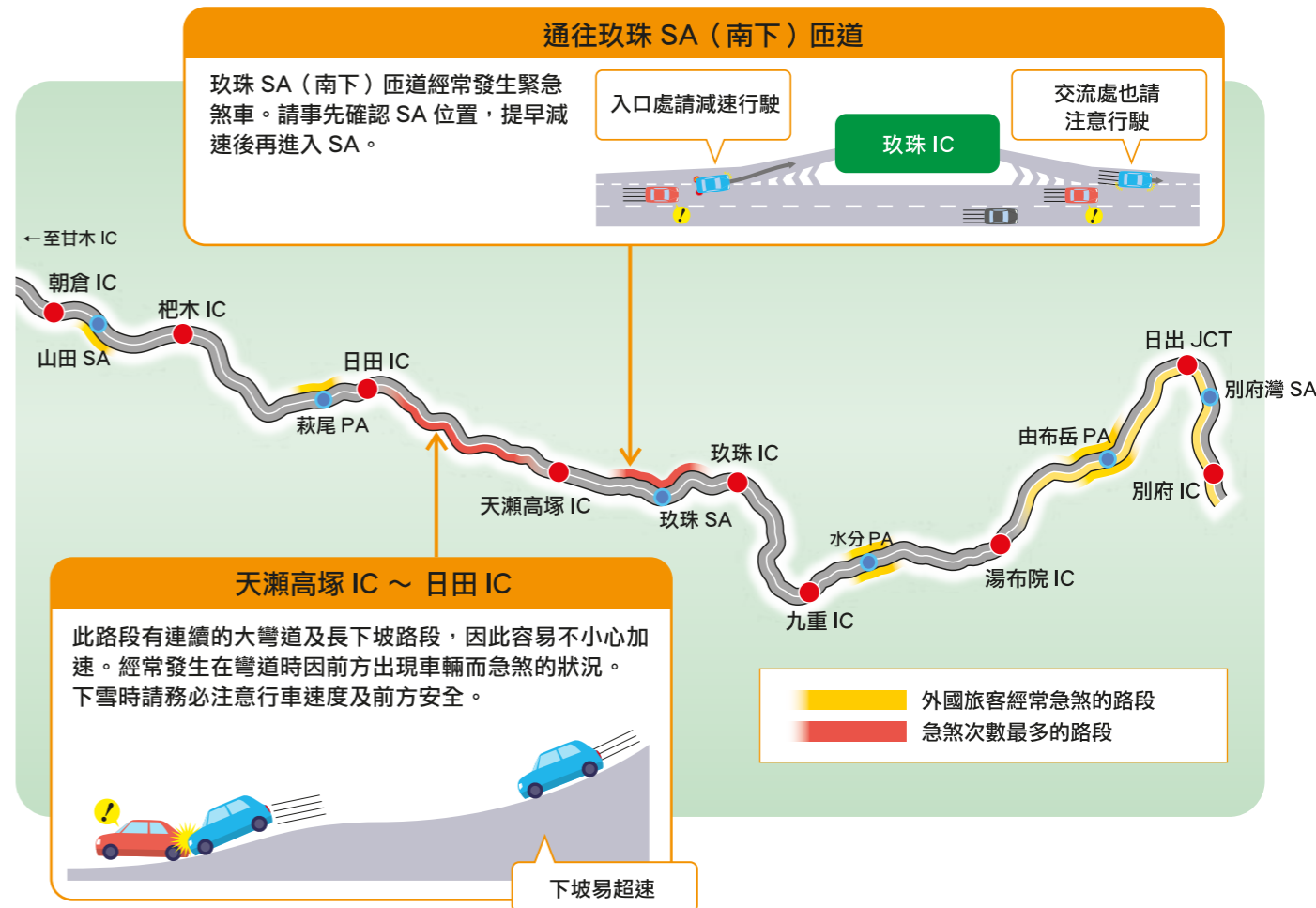
## 什麼是大分自動車道？

若欲前往久住高地、湯布院及別府等地區，您將會使用到大分自動車道。大分自動車道是從鳥栖交流道通往大分市區的高速公路。由於此高速公路會經過海拔較高的山區，天氣容易突然變化，有些季節將因濃霧或積雪而限制行車速度或封閉道路。出發前請務必確認路況訊息。

## 容易超速的路段

從甘木 IC 至朝倉 IC 區間，由於此路段一路平坦且視野佳，容易不小心超速。杷木至大分區間的最高速限為時速 80 公里，其他沒有標示得地區最高速限為時速 100 公里。行車請遵守速限。

## 大分自動車道的危險路段（易急煞路段）



## 日田～別府間經常因濃霧實施交通管制



### 冬天要小心積雪！

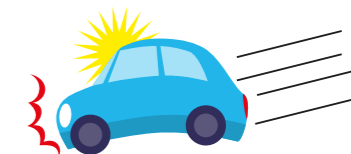
日田至別府區間，因其地形容易起霧，經常因濃霧實施交通管制及封閉道路。駕駛中若發現起霧，請與前方車輛保持安全距離，小心駕駛。另外，在九州冬天會下雪，下雪時將可能有因積雪而視野不佳及路面凍結造成車輛打滑等危險。冬天使用大分自動車道時，請事先確認路況，小心駕駛。此路段將有雪地輪胎限制，若計畫在冬天利用大分自動車道，請事先洽詢租車公司。

※照片提供：NEXCO 西日本

## 除了大分自動車道以外，這些路段也要注意



若宮 IC 至古賀 IC 區間，有陡坡且有多處連續彎道，請小心駕駛。筑紫野 IC 附近至太宰府 IC 區間追撞事故頻傳，請注意保持行車距離。



發生緊急情況時，請立即報警及聯絡租車

公司的事故處理窗口。

若未報警及聯絡事故處理窗口而繼續駕駛，因違反法律規定，保險將不予理賠。

如遇緊急狀況，請聯絡租車公司的事故處理窗口！

## 租車時請確認窗口聯絡方式。

在旅途中若發生事故或遇到故障等問題，請務必聯絡租車公司的事故處理窗口。發生事故時，租車人有義務必須向警方報案處理，並盡速通知租車公司，後續才可申請保險。若未報警及聯絡租車公司而繼續駕駛，保險將不適用，需負擔賠償金及維修費等。聯絡租車公司時，租車公司將會針對損毀車輛處理辦法及後續手續提供相關建議，以便順利進行處理。

為了享受舒適安全的旅行，事先確認租車公司聯絡方式非常重要。



交通事故	<b>110 (警察)</b>	
出現傷者 / 車輛起火	<b>119 (救護車 / 消防車)</b>	
高速公路道路救援	道路緊急撥號 <b>#9910</b> 、 或 <b>0120-924863</b> (NEXCO 西日本)	
車輛故障 / 鑰匙鎖車內	請聯繫租車公司指定道路救援服務公司	



### 九州冬天會下雪！注意山路路面凍結！

冬天九州部分地區也是會下雪，尤其是山區路面凍結容易打滑，須注意行車安全。若計畫於冬天前往山區，請事先準備無釘防滑輪胎和防滑鏈。詳細資訊請洽租車公司。



無釘防滑輪胎 防滑鏈

#### 路面凍結容易打滑

乾燥路面	約 10 公尺	時速 50 公里 煞停反應距離
積雪路面	約 35 公尺	
凍結路面	約 112 公尺	

積雪和凍結的路面容易打滑，導致駕駛無法預測車輛進行方向，撞上護欄或其他車輛，且煞車也不容易讓車輛停駛，與正常路面相比，煞停需要 3 至 10 倍的距離。行駛積雪道路和凍結道路時，請降低車速，嚴禁緊急變換行車方向及緊急煞車，並且注意與前方車輛保持足夠的距離。

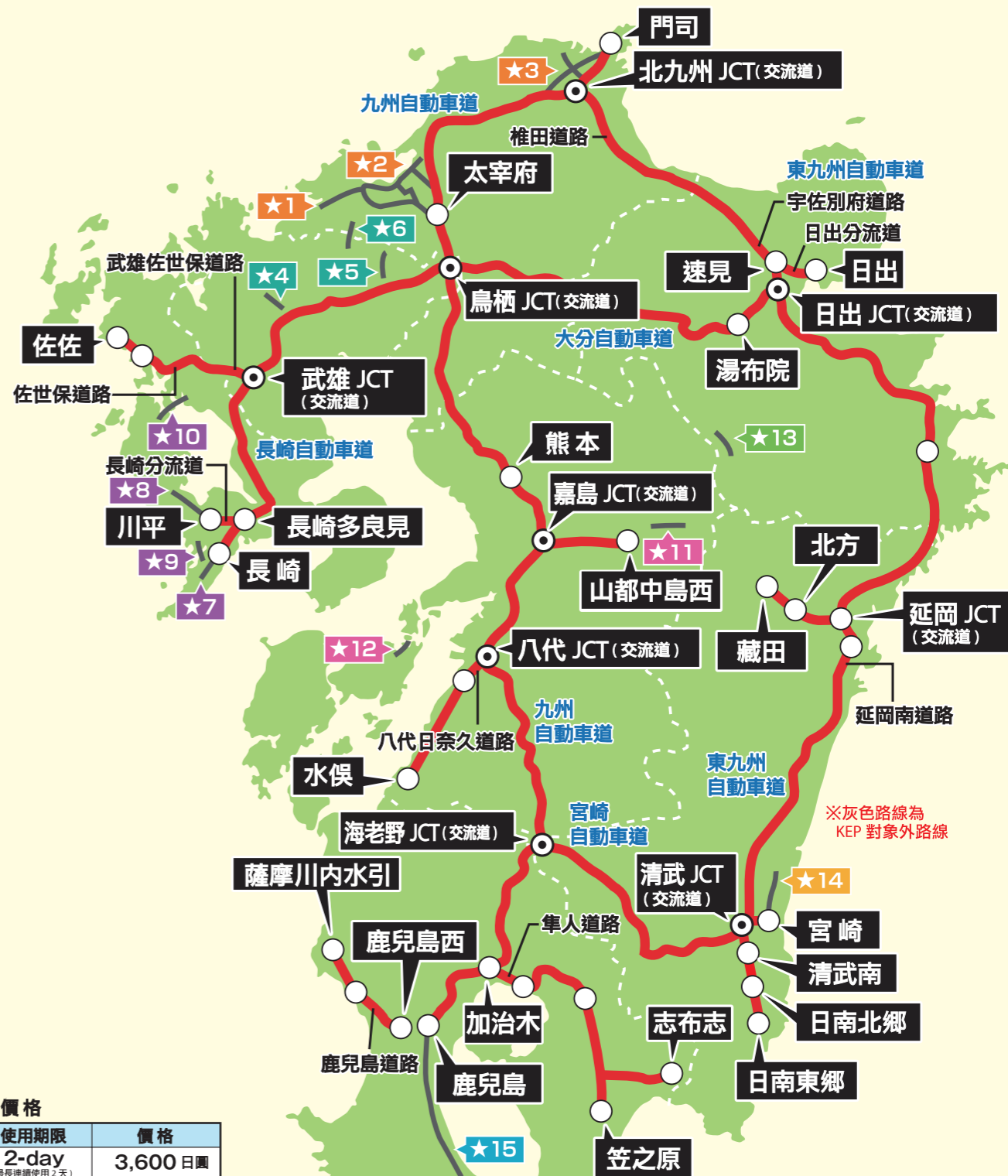
#### 道路標示



## Kyushu Expressway Pass (KEP, 九州高速公路通行證)

自2019年12月1日起，全年販售，價格如下

使用「KEP」可固定金額無限使用九州高速公路（非 NEXCO 西日本管理之道路，如都市高速道路等除外）



#### 價格

使用期限	價格
2-day (最長連續使用 2 天)	3,600 日圓
3-day (最長連續使用 3 天)	4,600 日圓
4-day (最長連續使用 4 天)	5,600 日圓
5-day (最長連續使用 5 天)	6,600 日圓
6-day (最長連續使用 6 天)	7,600 日圓
7-day (最長連續使用 7 天)	8,700 日圓
8-day (最長連續使用 8 天)	9,700 日圓
9-day (最長連續使用 9 天)	10,700 日圓
10-day (最長連續使用 10 天)	11,700 日圓

#### ★ 注意事項 不適用 KEP 的付費道路

福岡	★1 西九州自動車道 (福岡前原道路)	長崎	★9 長崎女神大橋道路
	★2 福岡都市高速道路		★10 西海 Pearl Line 付費道路
	★3 北九州都市高速道路	熊本	★11 阿蘇山公園道路
	★4 嚴木多久道路		★12 松島付費道路
佐賀	★5 東脊掘堀道	大分	★13 久住高原 Road Park
	★6 三瀬隧道	宮崎	★14 一葉付費道路
	★7 長崎出島道路	鹿兒島	★15 指宿 Sky Line
長崎	★8 川平付費道路		

# NEXCO 西日本客服中心

24 小時全年無休

洽詢道路通行費用及交通資訊：



# 0120-924863

※如利用 IP 電話等將可能無法撥打免付費服務專線。  
無法撥打時請改撥 **06-6876-9031** (付費電話)

**英語服務時間：上午 9:00 ~ 下午 5:00**

※部分行動電話根據合約內容，將可能無法撥打此電話。

## JAF JAF 道路救援服務專線

從日本國內撥打

**#8139 或 0570-00-8139**

上列電話無法撥打時，請改撥右方所示的電話號碼。

在日本國內使用國外手機撥打

**九州地區道路救援服務專線 092-841-5000**

\* 可利用翻譯服務。

\* 為付費服務專線。回網及一部分 IP 電話將可能無法撥打。

交通事故

撥打 **110** (警察)

出現傷者 / 車輛起火

撥打 **119** (救護車、消防車)

### 主要租車公司

<b>TOYOTA 租車</b> (TOYOTA Rent a Car)	<b>0800-7000-815</b> (從日本國內撥打免付費電話) <b>+81-3-5954-8020</b> (從日本國外撥打) 8:00-20:00 (全年無休) <a href="https://rent.toyota.co.jp/zh-tw/">https://rent.toyota.co.jp/zh-tw/</a>
<b>Budget 租車</b> (Budget Rent a Car)	<b>0570-054-317</b> (從日本國內撥打) <b>+81-92-735-8886</b> (從日本國外撥打) 8:00-20:00 (平日) 9:00-18:00 (週六、日及假日、12月31日~1月3日) <a href="https://www.budgetrentacar.co.jp/zh/">https://www.budgetrentacar.co.jp/zh/</a>
<b>日本租車</b> (Nippon Rent-A-Car)	<b>03-6859-6234</b> (從日本國內撥打) <b>+81-3-6859-6234</b> (從日本國外撥打) 9:00-17:00 (全年無休) <a href="https://www.nrgroup-global.com/tw/">https://www.nrgroup-global.com/tw/</a>
<b>日產租車</b> (NISSAN Rent a Car)	<b>0120-00-4123</b> (從日本國內撥打) <b>+81-96-355-6752</b> (從日本國外撥打) 8:00-20:00 (平日) 9:00-18:00 (週六、日及假日) <a href="https://nissan-rentacar.com/tc/">https://nissan-rentacar.com/tc/</a>
<b>ORIX 租車</b> (ORIX Rent-A-Car)	<b>0120-00-0543</b> (從日本國內撥打) <b>+81-92-687-8005</b> (從日本國外撥打) 8:00-20:00 (全年無休) <a href="http://car.orix.co.jp/tw/">http://car.orix.co.jp/tw/</a>
<b>Times 租車</b> (Times Car RENTAL)	<b>050-3786-0056</b> (從日本國內撥打) <b>+81-50-3786-0056</b> (從日本國外撥打) 8:00-18:45 (全年無休，年末年初除外) <a href="http://www.timescar-rental.hk/">http://www.timescar-rental.hk/</a>

發行

#### 國土交通省 九州運輸局 (MLIT)

〒812-0013 福岡市博多區博多站東 2-11-1

Tel:+81-92-472-2335 Fax:+81-92-472-2334

URL:<http://www.tb.mlit.go.jp/kyushu/>

#### 九州觀光機構

〒810-0004 福岡市中央區渡邊通 2 丁目 1 番 82 號 電氣大樓共創館 7 樓

Tel:+81-92-751-2943 Fax:+81-92-751-2944

E-mail:[qtp@welcomekyushu.jp](mailto:qtp@welcomekyushu.jp)

URL:<http://www.welcomekyushu.com/>



< 監修 >



訪日觀光客の交通事故リスクの把握と軽減方策に対する学際的・国際的提言プロジェクト

(2023.3)